
Handleiding

Inlezen en verwerken metingen Installatie testers.



GMC Profitesters type :

- MBase
- MXtra
- MTech
- MTech+
- Intro

Centix B.V

Tasveld 1b

3417 XS MONTFOORT

Tel: +31 348-471040

Fax: +31 348-475036

Email: support@centix.com

Website: <http://www.centix.com>

Inhoud

Inleiding	3
Meetinstrument toevoegen	4
Template aanmaken	5
Template uploaden	14
Meetgegevens inlezen.....	16
Metingen controleren en aanvullen.....	18
Meetresultaten afdrukken en verwerken	20
Meetstaat reproduceren	21
Voorbeeld: Meetstaat	23

Inleiding

Dit document beschrijft de te volgen werkwijze bij gebruik van een installatietester.

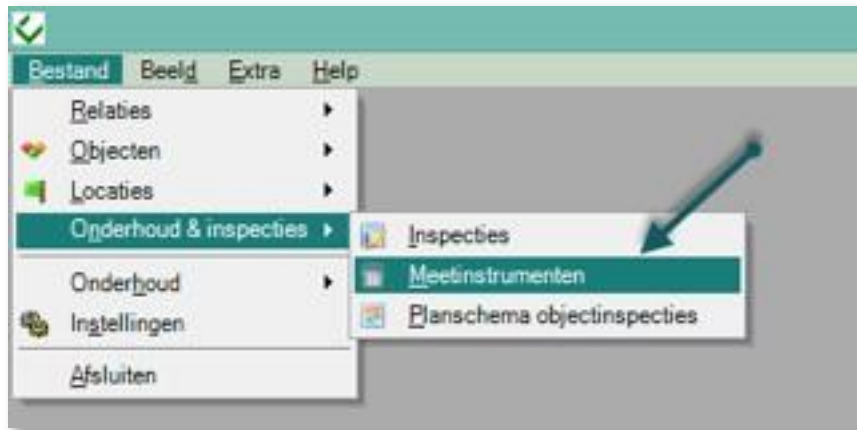
Centix heeft een procedure om meetgegevens uit de installatietester te importeren en te verwerken. Deze procedure dient aangehouden te worden om metingen uit de tester te halen en te verwerken binnen Centix.

In dit document wordt is de werking van de Profitest MBase uitgelegd. Echter deze werking is geldig voor alle onderstaande modellen :

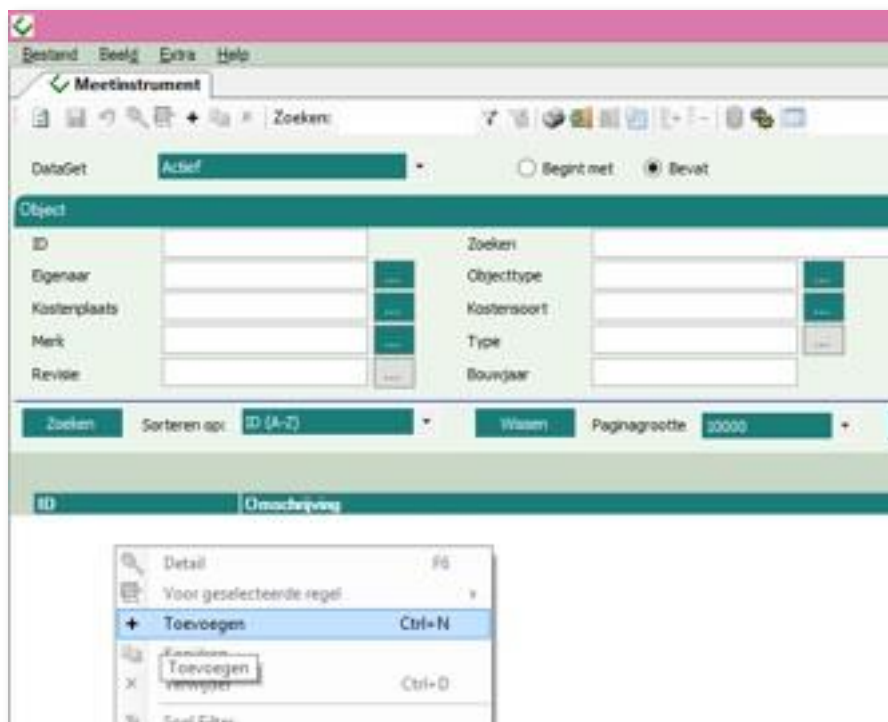
- MBase
- MXtra
- MTech
- MTech+
- Intro

Meetinstrument toevoegen

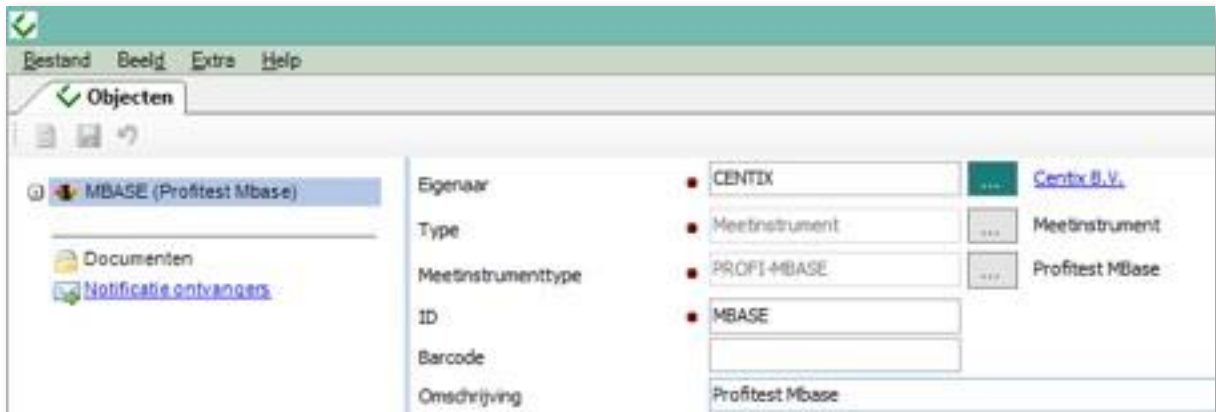
In Centix gaan we als eerste een meetinstrument toevoegen.



Klik met de rechtermuisknop op een leeg gedeelte en selecteer vervolgens "Toevoegen".

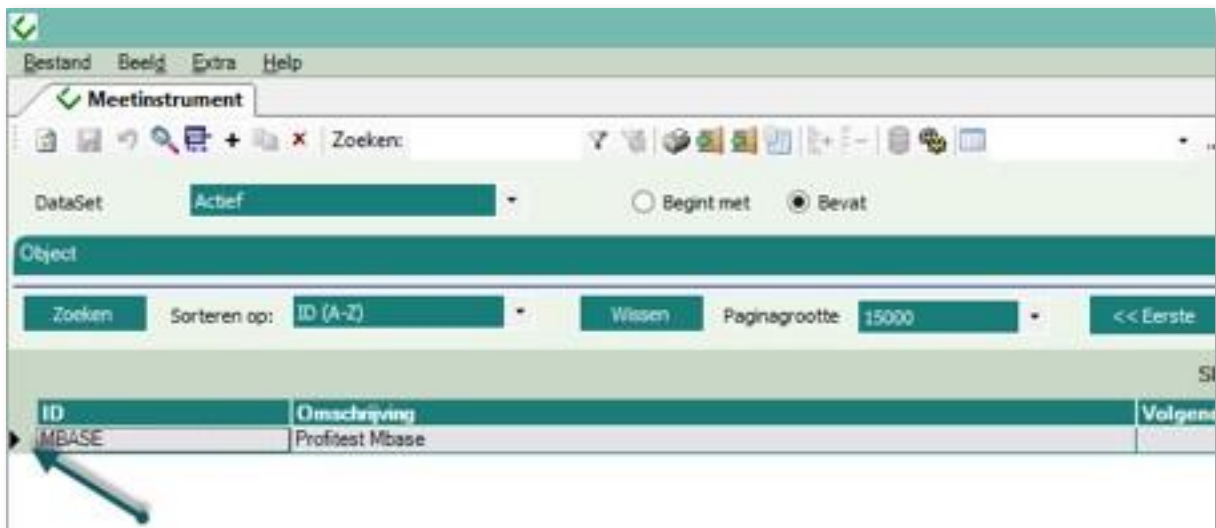


Vul vervolgens alle verplichte velden in.
Bij “type” selecteert het meetinstrument.
Bij “meetinstrumenttype” selecteert u “PROFI-MBASE”.
Vervolgens na het invullen van de overige velden kan het meetinstrument worden opgeslagen.



Template aanmaken

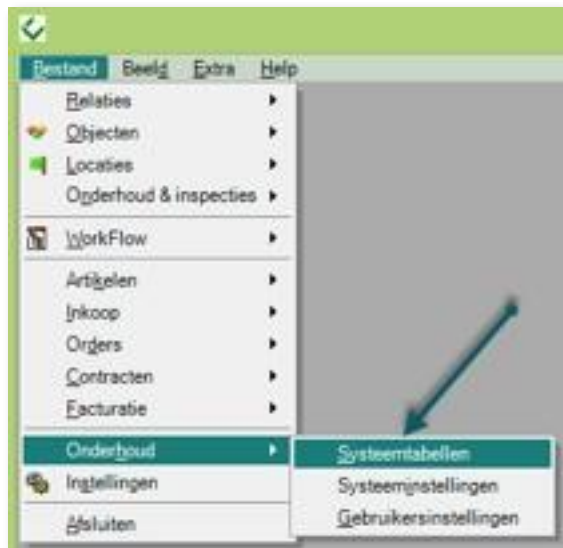
Om een template aan te kunnen maken moeten we eerst het meetinstrument openen.
Druk één keer op het meetinstrument, er zal een zwarte pijl voor het meetinstrument zichtbaar worden. Dubbelklik op het zwarte pijltje om het meetinstrument te openen.



Indien onderstaande foutmelding verschijnt dienen er nog systeeminstellingen aangepast te worden.

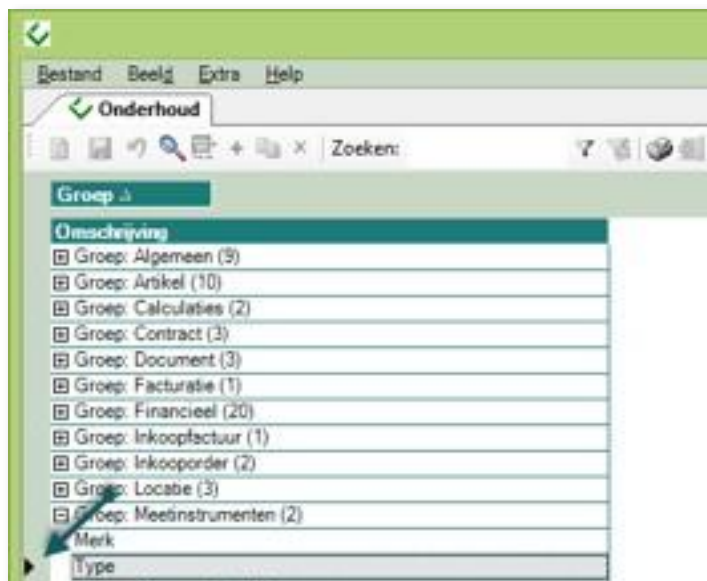
Indien dit niet het geval is ga verder naar bladzijde 9.

Ongeldige systeem instellingen, controleer de systeem instellingen voor het huidige meetinstrument type.
(Alle lijsten dienen gevuld te zijn)

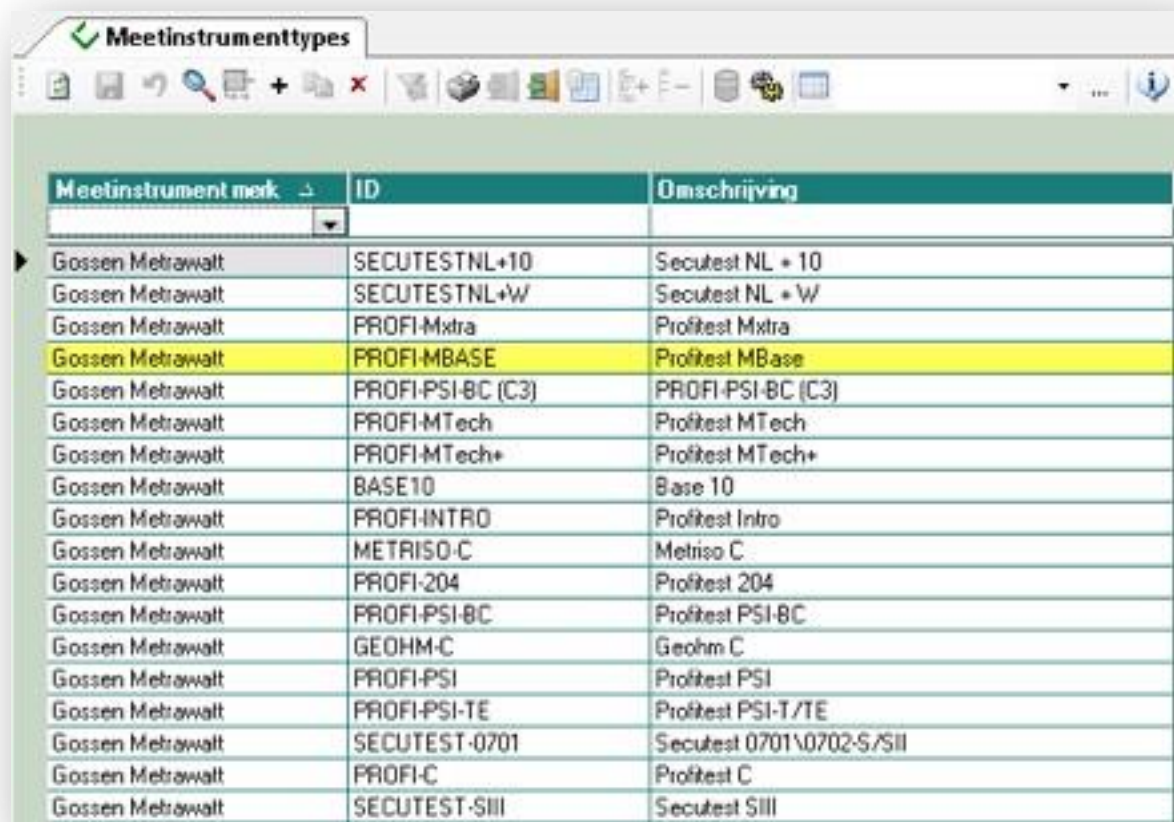


Druk op de “+” bij de groep “Meetinstrument”

Selecteer het type en druk vervolgens 2 keer op het pijltje om deze te openen.

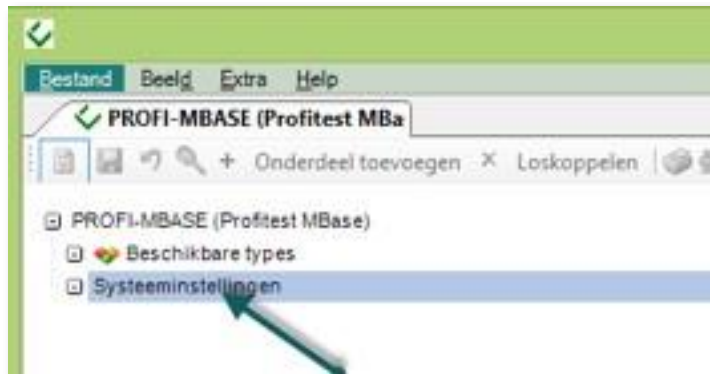


Selecteer de “profi-mbase” en druk vervolgens 2 keer op het pijltje om deze te openen.



Meetinstrument merk	ID	Omschrijving
Gossen Metrawatt	SECUTESTNL+10	Secutest NL + 10
Gossen Metrawatt	SECUTESTNL+W	Secutest NL + W
Gossen Metrawatt	PROFI-Mxtra	Profitest Mxtra
Gossen Metrawatt	PROFI-MBASE	Profitest MBase
Gossen Metrawatt	PROFI-PSI-BC (C3)	PROFI-PSI-BC (C3)
Gossen Metrawatt	PROFI-MTech	Profitest MTech
Gossen Metrawatt	PROFI-MTech+	Profitest MTech+
Gossen Metrawatt	BASE10	Base 10
Gossen Metrawatt	PROFI-INTRO	Profitest Intro
Gossen Metrawatt	METRISO-C	Metriso C
Gossen Metrawatt	PROFI-204	Profitest 204
Gossen Metrawatt	PROFI-PSI-BC	Profitest PSI-BC
Gossen Metrawatt	GEOHM-C	Geohm C
Gossen Metrawatt	PROFI-PSI	Profitest PSI
Gossen Metrawatt	PROFI-PSI-TE	Profitest PSI-T/TE
Gossen Metrawatt	SECUTEST-0701	Secutest 0701\0702-S/SII
Gossen Metrawatt	PROFI-C	Profitest C
Gossen Metrawatt	SECUTEST-SIII	Secutest SIII

Klik vervolgens op “Systeeminstellingen”.



De velden aan de rechterkant van uw scherm dienen zoals de afbeelding hieronder gevuld te zijn.

Object typen			
Verdeel inrichting object type	<input type="text" value="VER"/>	<input type="button" value="..."/>	Verdeelinrichting
Verdeel inrichting groep object type	<input type="text" value="GRP"/>	<input type="button" value="..."/>	Groep - veld
Lijstwaarden			
Verdeelinrichting draaiveld selectielijst	<input type="text" value="Draaiveld"/>	<input type="button" value="..."/>	Draaiveld
Net scheider INom lijst	<input type="text" value="In"/>	<input type="button" value="..."/>	I nominaal
Netscheider Npole lijst	<input type="text" value="Polen"/>	<input type="button" value="..."/>	Aantal polen
Netscheider voorbeveiliging lijst	<input type="text" value="In"/>	<input type="button" value="..."/>	I nominaal
Netscheider voorbeveiliging type. lijst	<input type="text" value="Beveiligingstype"/>	<input type="button" value="..."/>	Beveiligingstype
Netscheider voorbeveiliging kar. lijst	<input type="text" value="Karakteristiek"/>	<input type="button" value="..."/>	Afschakelkarakteristiek
Aantal fasen lijst	<input type="text" value="Fasen"/>	<input type="button" value="..."/>	Aantal fasen
Groepsbeveiliging Inorm lijst	<input type="text" value="In"/>	<input type="button" value="..."/>	I nominaal
Groepsbeveiliging type lijst	<input type="text" value="Beveiligingstype"/>	<input type="button" value="..."/>	Beveiligingstype
Groepsbeveiliging kar. lijst	<input type="text" value="Karakteristiek"/>	<input type="button" value="..."/>	Afschakelkarakteristiek
Groep kabeltype selectielijst	<input type="text" value="Diameter"/>	<input type="button" value="..."/>	Kabel diameter
Groep kabeldiameter selectielijst	<input type="text" value="Kabeltype"/>	<input type="button" value="..."/>	Kabeltype

Probeer vervolgens opnieuw het meetinstrument te openen.

Een template dient de volgende opzet te hebben.

-Relatie (Customer)

-Locatie (Building)

-Verdeler (Distribution Cabinet)

-Aardlek (Aardlek)

-Groep (GRP)

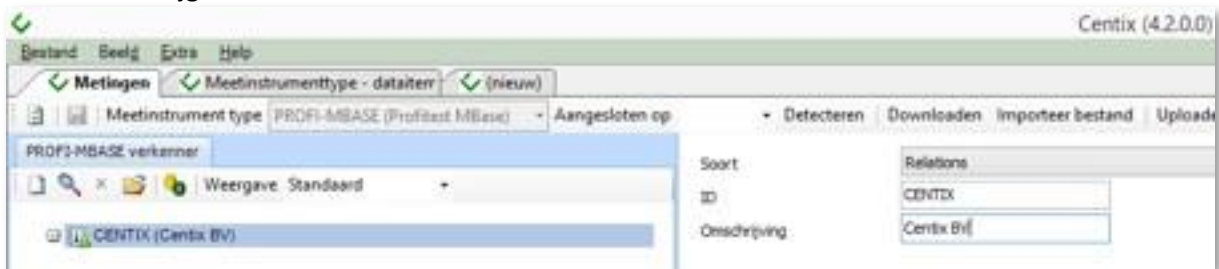
Na het openen van de meetinstrument klikt u met de rechtermuisknop op een leeg gedeelte en selecteren we "Toevoegen".



Als eerste dient een relatie (Customer) te worden toegevoegd. Druk op de groene knop en selecteer: "Customer".



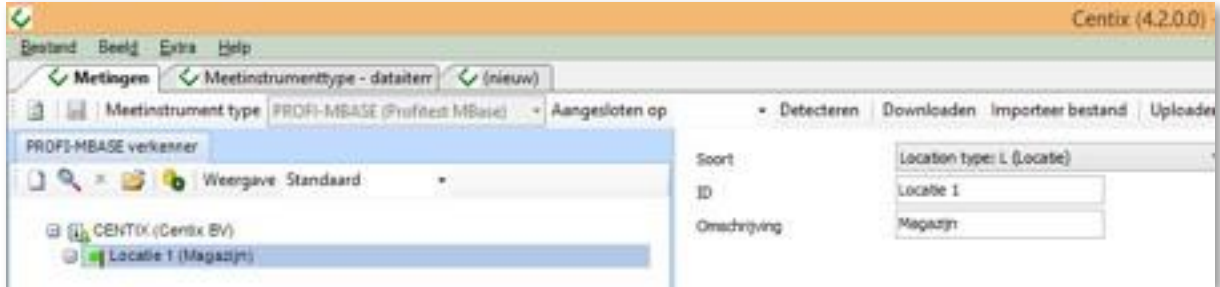
Daarna vult u het ID en de omschrijving in (aan de rechterkant). U ziet aan de linkerkant dat de relatienaam bijgewerkt wordt.



U klikt weer met de rechtermuisknop op een leeg gedeelte en selecteer "toevoegen". Selecteer vervolgens locatie (Building) bij het veld Data item type (1). Vervolgens klikt u op optie 2 om deze onder de relatie toe te voegen (2).

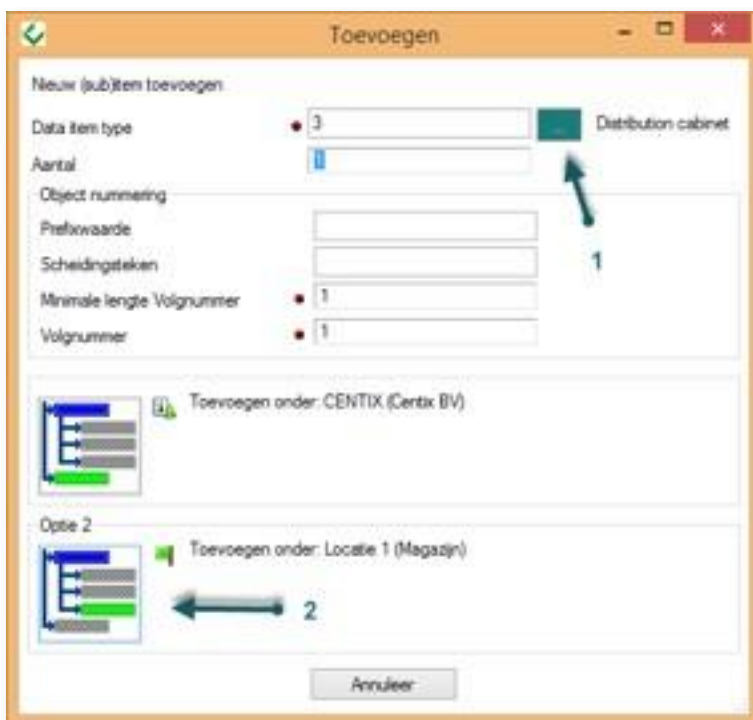


Vul het ID en de omschrijving in (aan de rechterkant). U ziet dat aan de linkerkant de locatie naam bijgewerkt wordt.

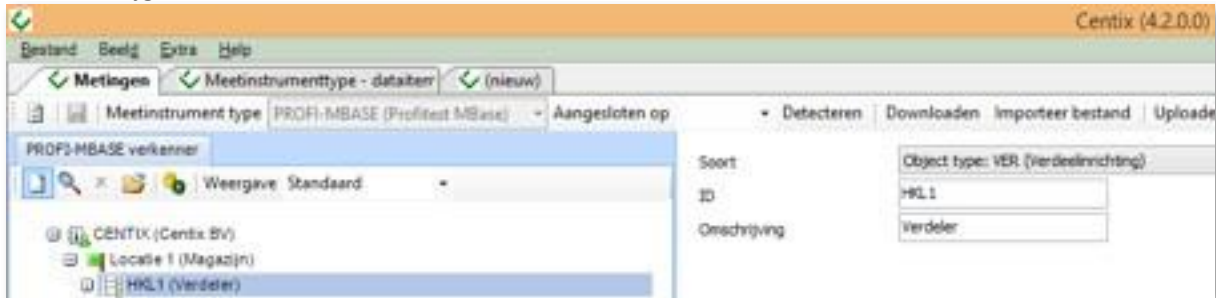


Nu gaan we een verdeler onder de locatie toevoegen. Klik weer met de rechtermuisknop op een leeg gedeelte en selecteer "toevoegen".

Selecteer vervolgens Verdeler (Distribution cabinet) bij het veld Data item type (1). Vervolgens klikt u op optie 2 om deze onder de locatie toe te voegen (2).



Vul het ID en de omschrijving in (aan de rechterkant). U ziet dat aan de linkerkant de naam van de verdeler bijgewerkt wordt.

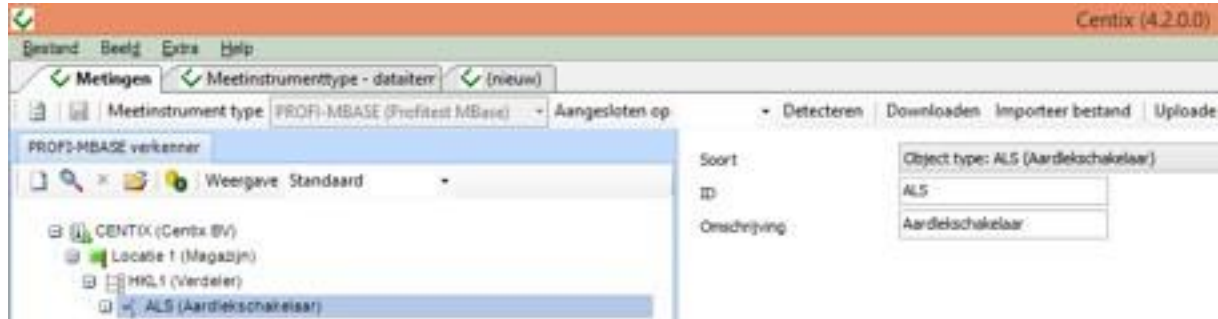


Nu gaan we een aardlekschakelaar onder de Verdeler toevoegen. Druk op de rechtermuisknop op een leeg gedeelte en selecteer "toevoegen".

Selecteer vervolgens aardlekschakelaar (RCD) bij het veld Data item type (1). Vervolgens klikken we op optie 2 om deze onder de Verdeler toe te voegen (2).

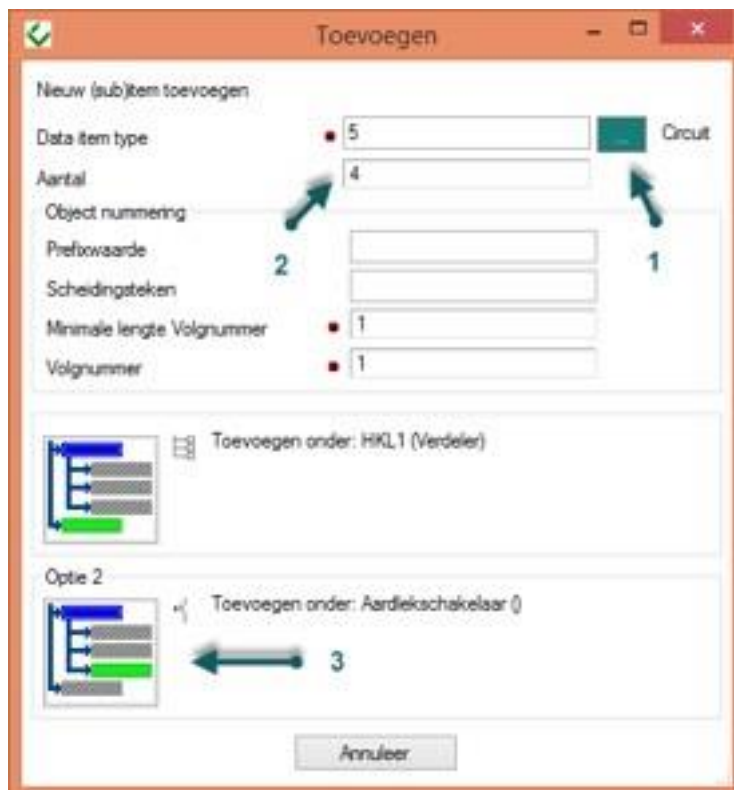


Vul het ID en de omschrijving in (aan de rechterkant). U ziet dat aan de linkerkant de naam van de aardlekschakelaar bijgewerkt wordt.



Nu gaan we groepen onder de aardlekschakelaar toevoegen. Druk op de rechtermuisknop op een leeg gedeelte en selecteer "toevoegen".

Selecteer vervolgens Groep (Circuit) bij het veld Data item type (1). Vul hier het totaal aantal groepen onder de groep (2). Vervolgens klikken we op optie 2 om deze onder de aardlekschakelaar toe te voegen (3).



De template is nu compleet. De template dient nu alleen nog geüpload worden naar de Profitester.

Template uploaden

Om de template te uploaden moeten we als eerste de juiste COM poort selecteren (1).

Wanneer er geen COM poorten beschikbaar zijn, neem dan contact op met uw systeembeheerder om het juiste stuurprogramma te installeren.

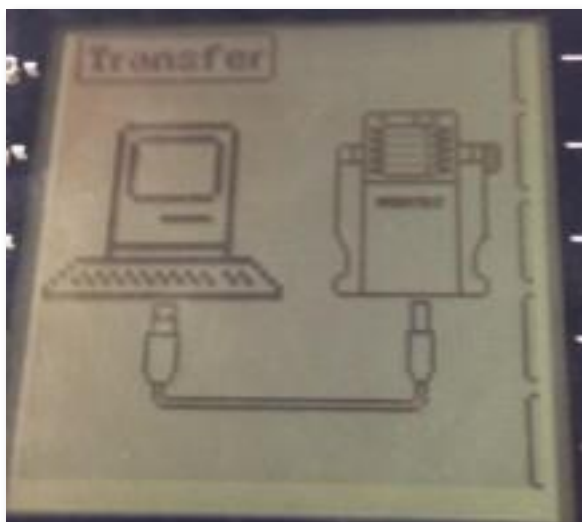
Klik vervolgens op “uploaden” om de template naar de meetinstrument te versturen (2).



Als alles goed gaat laat Centix het volgende scherm zien:



De Profitester laat dit zien:



Na het uploaden geef het meetinstrument de in Centix ingevoerde template weer:



Meetgegevens inlezen

Na het uitvoeren van de inspecties kunnen de meetresultaten naar Centix verzonden worden. Dat gaat als volgt:

1. Selecteer de juiste COM poort waar het meetinstrument op gekoppeld staat.
Wanneer er geen COM poorten beschikbaar zijn, neem dan contact op met uw systeembeheerder om het juiste stuurprogramma te installeren.



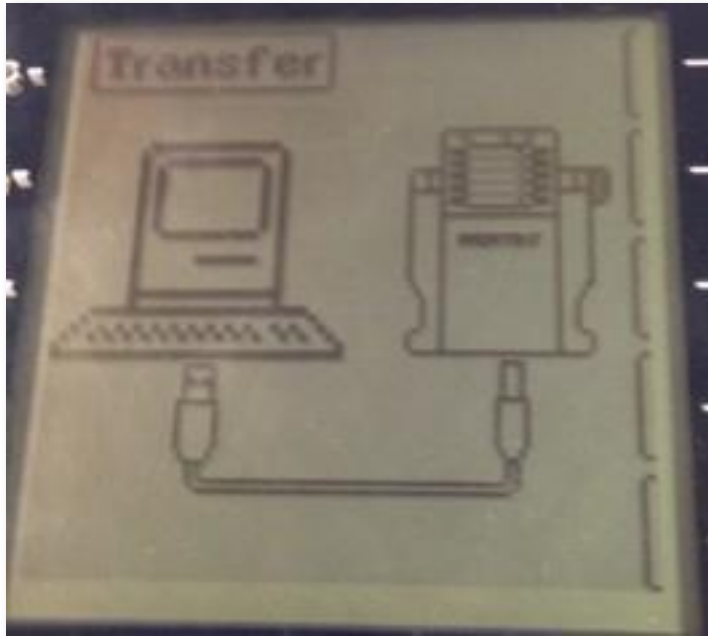
2. Vervolgens drukt u op het knop "downloaden".



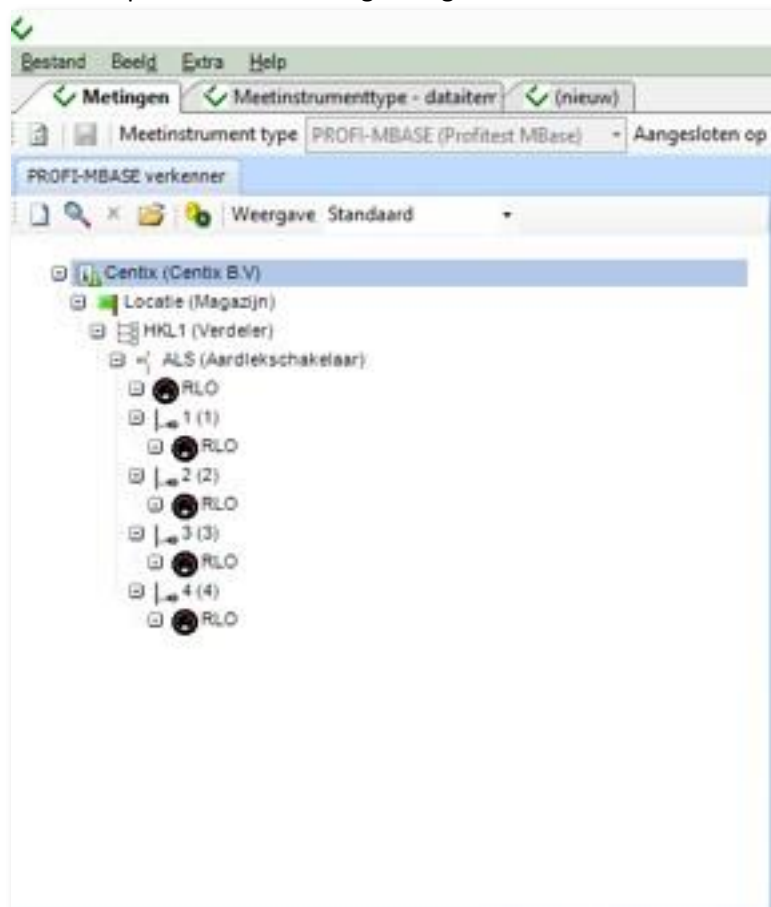
3. In het pop up venster kunt u kiezen voor "Nieuw" en de meetgegevens worden zichtbaar in Centix.



Op de meetinstrument zal het volgende getoond worden:



Na het importeren zal het volgende getoond worden in Centix:

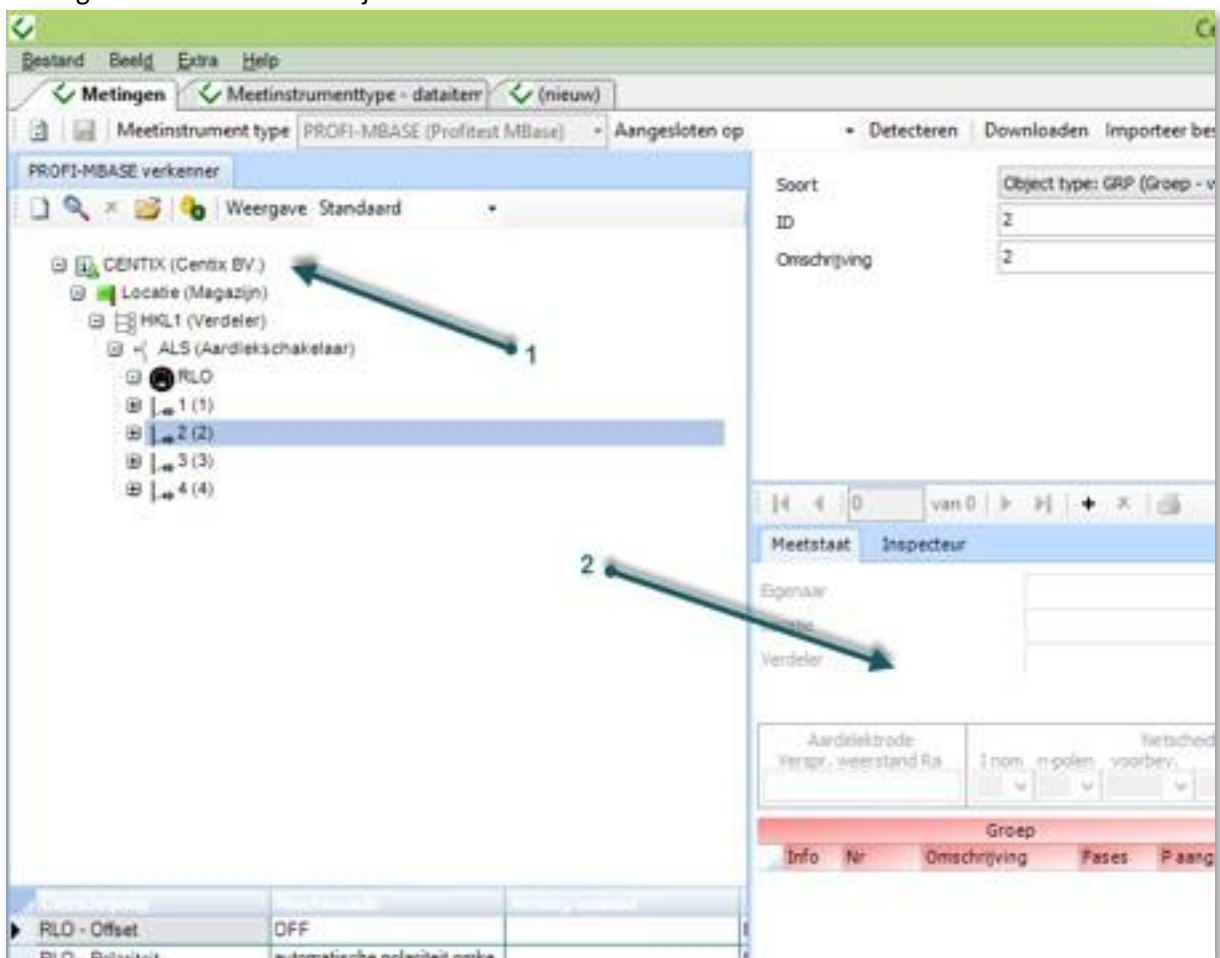


Metingen controleren en aanvullen

In de onderstaande afbeelding ziet u de structuur van de template. Als u de groep open klikt ziet de dat er een meting eronder hangt.



Selecteer de relatienaam (1) en sleep deze naar de rechterkant (2) . U ziet dan de desbetreffende metingen in de velden verschijnen.



Hieronder ziet u de metingen voor de desbetreffende verdeler. De metingen zijn uit het meetinstrument gehaald en kunnen in Centix gewijzigd en / of aangevuld worden.

Aardelektrode Vraag, weerstand Ra	Netzscheider				Modus L/R	Gemeten spanning(en)			Gemeten stromen voedingleiding(en)					
	I rem	n-polen	voorbew.	type		Karakteristiek	L1/FM	L2/FM	L3/FM	L1	L2	L3	N	PE
5							220							

Hieronder ziet u de metingen voor de desbetreffende groepen. De metingen zijn uit het meetinstrument gehaald en kunnen in Centix gewijzigd en / of aangevuld worden.

Groep					Beveiliging				Relatieve weerstand (R0/N0)					Aardlek			
Info	Nr	Omschrijving	Fase	Faangr.	In	Type	Kar	Akkoord	L1-PE	L2-PE	L3-PE	N-PE	Akkoord	I [mA]	I [mA]	Akkoord	Reaktiep.
	001	001											N=0				
	000	000			30		N						N=1	33,8	35,1	N=1	N=1
	001	001			30		N						N=0	33	33,8	N=0	N=0
	002	002			30		N						N=1	33,8	35,5	N=1	N=1
	5	002			30		N							33,8	34,5		N=1

Meetresultaten afdrukken en verwerken

Druk op het print knop om de meetwaardes af te drukken.



Bij het verwerken van de metingen moeten we ervoor zorgen dat alle informatie ingevuld is.
Vul alle onderstaande velden in en selecteer of de inspectie goedgekeurd is:

Eigenaar	GP	Star Provis	Resultaat	<input type="radio"/> Goedgekeurd <input type="radio"/> Afgekeurd <input checked="" type="radio"/> N.v.t. <input type="radio"/> Geen Antwoord
Locatie	ASB Dv		Resultaat notitie	
Verder	HQ-1	HQ-1		
Omschrijving	HQ-1		Resultaat datum	13-12-2013

Selecteer bij het tabblad inspecteur het juiste inspectiebedrijf en de juiste inspecteur.
Bij het tabblad inspectie dient er een inspectieplan gekoppeld te worden.

Meetaantal	Inspecteur	Inspectie
Inspectiebedrijf		
Inspectie bedrijf		

Meetaantal	Inspecteur	Inspectie
Object OI planschema		
OI planschema	NEN1010	NEN 1010
OI Plan	NEN1010 (NEN 1010)	
Modus		
Tijdschema	5 Jaar (5 Jaar)	
Nieuw OI planschema		
OI Plan	NEN1010	NEN 1010
Modus		
Tijdschema	5 Jaar	5 Jaar

Na het aanvullen van de gegevens kunnen we de inspectie opslaan en op de verwerkknop drukken.
Bij het verwerken van de metingen wordt de vorige en volgende inspectiedatum aangepast van het object. Mocht het object niet aanwezig zijn in de database dan wordt deze automatisch aangemaakt.
Als de metingen verdwenen zijn, zijn ze verwerkt in de database.



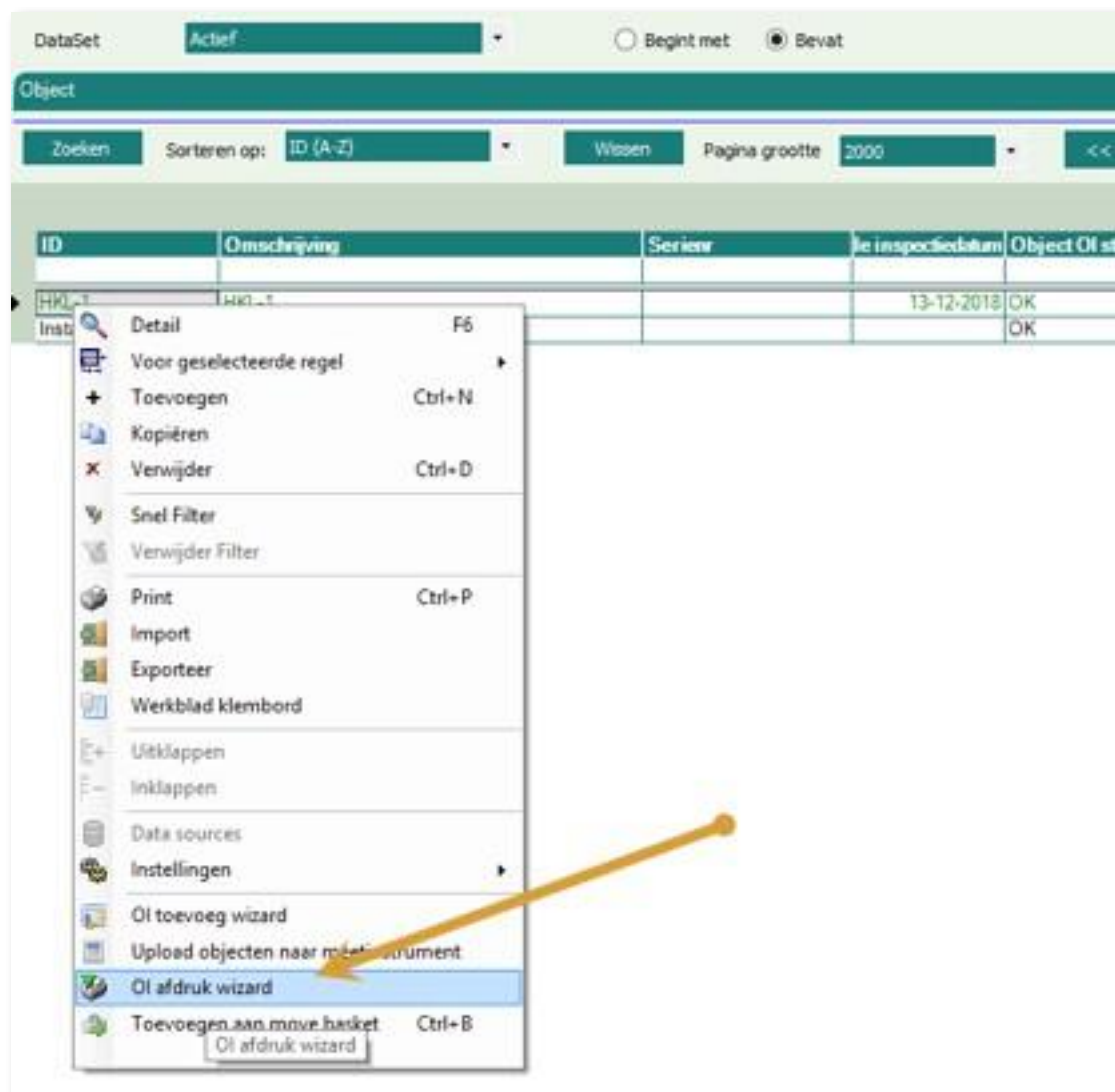
Meetstaat reproduceren

Ook al zijn de meetstaten voorzien van de meldingen verwerkt, u kunt altijd deze nogmaals uitdraaien.

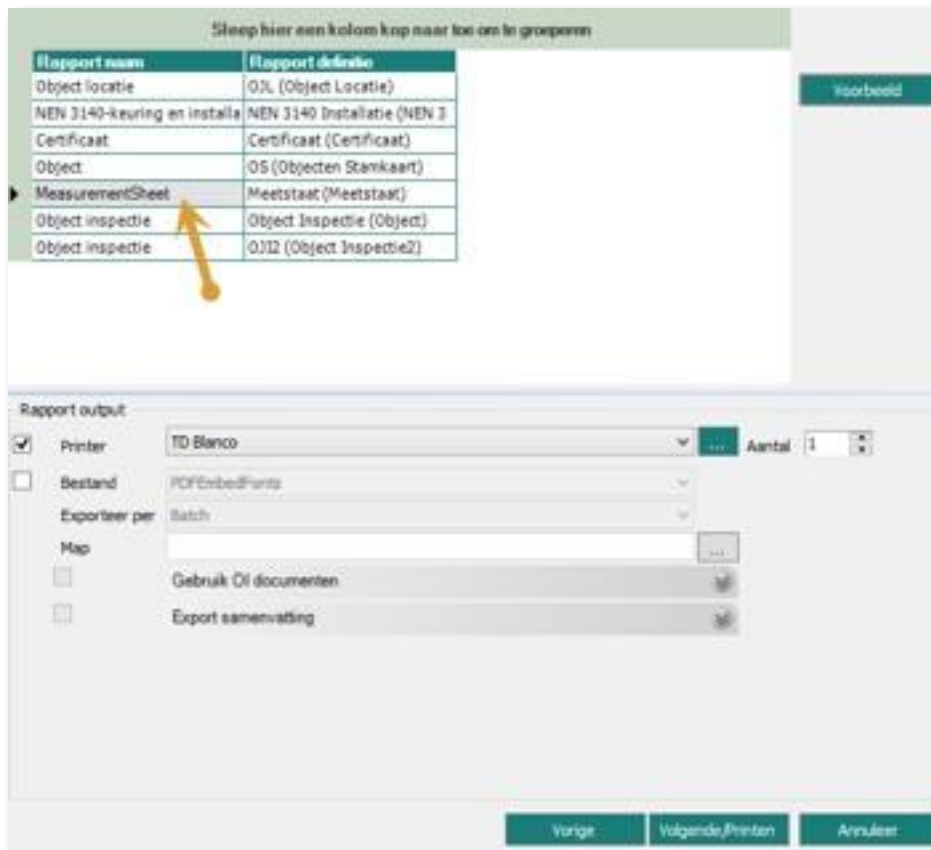
Dat gaat als volgt:



Selecteer de verdeler (de onlangs verwerkte verdeler) middels de rechtermuisknop en klik op OI afdruk wizard.



Vink de laatste inspectie aan in de wizard en klik vervolgens op “volgende”.
Selecteer het rapport “Meetstaat” en vervolgens kunt u de meetstaat tonen op het scherm (middels voorbeeld) of afdrucken op de printer (middels “Volgende/Printen”).



Voorbeeld: Meetstaat

MEETSTAAT: SCHAKEL- EN VERDEELINRICHTINGEN

Eigenaar: SP (Star Proms)
 Locatie: ABB B.V.
 Verdeeler: MKL-1 (MKL-1)
 Oriëntatie: Oriëntering T

Resultaat: Goed
 Resultaat datum: 13-10-2013 21:53:52

Aardelektrode	Schakelaar					Draadveld	Circuitmedelste verdeeler				Gemeten spanning			Gemeten stroom voedingsleiding(en)						
	Verspr. weerstand Ra	I nom	n-polen	stortbev.	type		karakt.	L/R	Z draut	I kortsl.	Z inv.	I kortsl.	L1/Nul	L3/Nul	L5/Nul	L1	L2	L3	Nul	PE
5							Rechte	0,4	27	1,54		220								

Groep	Beveiliging			Isolatieweerstand					Aardbeveiliging				Vershobstroom	Resultaat	Opmerkingen		
	nr.	baan	in	type	kar.	L1/PE	L2/PE	L3/PE	N/PE	Alkoord	T	I				Alkoord	Testhoog.
001										N.v.t.			N.v.t.	N.v.t.			N.v.t.
010		30								N.v.t.	33,6	19,1	N.v.t.	N.v.t.			N.v.t.
011		30								N.v.t.	33	18,8	N.v.t.	N.v.t.			N.v.t.
012		30								N.v.t.	33,6	18,5	N.v.t.	N.v.t.			N.v.t.